



OBČINA GORENJA VAS - POLJANE		Sig. znak:
Prejeto:	21-12-2010	
Vredn.:		Priloge:
Sifra zadeve:	622-06/2008-22	

Náša številka: 1073/2008
Datum: 16. 12. 2010

Občina Gorenja vas-Poljane
Poljanska c. 87

4224 Gorenja vas

Zadeva: Strokovne podlage za razglasitev podzemnega bunkerja Goli vrh na Golem vrhu za kulturni spomenik lokalnega pomena

Spoštovani!

V prilogi vam pošiljamo *Strokovne podlage za razglasitev podzemnega bunkerja Goli vrh na Golem vrhu za kulturni spomenik lokalnega pomena* in popravljen osnutek *Odloka o razglasitvi podzemnega bunkerja Goli vrh na Golem vrhu za kulturni spomenik lokalnega pomena* (EŠD 28188), skupaj s kartografsko prilogo zarisa meje spomenika na katastrski in topografski podlagi.

Hvala in lep pozdrav!

Pripravila:

Aleksandra Renčelj Škedelj
univ. dipl. etnol. in kult. antrop.
konservatorka



Vodja območne enote:

Boris Vičič
univ. dipl. arheolog
kons. svetovalec

Priloge:

- Strokovne podlage za razglasitev podzemnega bunkerja Goli vrh na Golem vrhu za kulturni spomenik lokalnega pomena;
- osnutek Odloka o razglasitvi podzemnega bunkerja Goli vrh na Golem vrhu za kulturni spomenik lokalnega pomena;
- Kartografski zaris meje spomenika na katastrski in topografski podlagi.

Vročiti: - naslovníku
- arhiv, tu



Strokovne podlage za razglasitev za kulturni spomenik lokalnega pomena

Datum: 16.12.2010

I. IDENTIFIKACIJA ENOTE

EŠD: **28188**

Ime enote: **Goli vrh – Podzemni bunker Goli vrh**

II. VARSTVENE SKUPINE

Zgodovinski in arhitekturni spomenik

III. UTEMELJITEV RAZGLASITVE ZA KULTURNI SPOMENIK LOKALNEGA POMENA

Podzemna slemenska utrdba Goli vrh se nahaja na najvišjem vrhu Žirovskega Vrha, imenovanem Goli vrh.

Je med največjimi podzemnimi utrbami obrambnega sistema Rupnikove linije, ki ga je v letih 1938-1941 vzdolž Rapalske meje gradila vojska Kraljevine Jugoslavije po vzoru francoske Maginotove linije. Kot obsežen gradbeni projekt je preko novih zaposlitev ter krepitev določenih lokalnih obrti, močno vplivala na razvoj lokalne skupnosti.

IV. LOKACIJA ENOTE IN PODATKI O LASTNIKIH

IV.1. spomenik

katastrska občina	parcelna številka	cela / del	lastnik
k.o. Lučine	239/5	del	Marija Luznar

V. OPIS VARSTVENEGA REŽIMA SPOMENIKA

Varstveni režim za območje spomenika določa:

- ohranjanje obstoječe namenske rabe prostora: gospodarjenje z gozdnimi zemljišči je še naprej v skladu z gozdnogospodarskimi načrti in brez omejitev;
- omejitev za gradnjo gozdnih prometnic velja le v območjih, kjer bi lahko prišlo do poškodb kulturnega spomenika;
- da, če se zaradi razglasitve in kasnejše rabe spomenika poslabšajo pogoji gospodarjenja z gozdnim zemljiščem, je lastnik upravičen do odškodnine;
- prepoved postavljanja ali gradnje trajnih ali začasnih objektov v območju spomenika skupaj z nadzemno infrastrukturo, razen če so potrebni za učinkovito ohranjanje spomenika in razvoj turizma. V tem primeru je potrebno predhodno pridobiti kulturnovarstvene pogoje in soglasje pristojne službe za varstvo kulturne dediščine;
- obnovo in redno vzdrževanje dostopa do spomenika.

Varstveni režim za podzemni bunker Goli vrh določa:

- ohranjanje in redno vzdrževanje kulturnih, arhitekturnih in zgodovinskih vrednot v celoti, v njihovi izvornosti in neokrnjenosti, tako na zunanjsčini kot v notranjsčini z vsemi izvornimi prvinami; v primeru okrnitve spomenika ali njegovih izvornih prvin je potrebno zagotoviti vrnitev v prvotno stanje;
- podrejanje rabe in posegov v spomenik ohranjanju in vzdrževanju varovanih spomeniških lastnosti;
- strokovno vzdrževanje in obnavljanje vseh neokrnjenih izvornih prvin: tlorisa podzemne utrdbe ter vseh značilnih gradbenih elementov skladno z varovanimi lastnostmi prostorov v obliki, legi, materialu, strukturi in barvni podobi;
- prepoved spreminjanja varovanih vrednot arhitekturne zasnove zunanjsčine in notranjsčine ter opreme z rušenjem in odstranjevanjem, kot tudi z nadzidavo, prezidavo in dodajanjem posameznih prvin;
- strokovno prezentacijo gradbenega orodja (lopate, samokolnice, petrolejke in podobno), evidentiranega v galerijah;
- omogočanje predstavitve celote spomenika ter dostopnosti javnosti v meri, ki ne ogroža varovanja spomenika ter pravic lastnikov parcel na katerih se spomenik nahaja;
- predhodno izdelavo konservatorskega načrta za večje posege v spomenik ali njegovo celovito prenovo.

Spomenik je zavarovan z namenom, da se:

- trajno ohranijo njegove kulturne, zgodovinske in arhitekturne vrednote;
- poveča pričevalnost kulturnega spomenika;
- ohrani neokrnjenost arhitekturnih, likovnih in zgodovinskih vrednot,
- predstavi kulturne vrednote spomenika in situ in v medijih,
- vzpodbudi učno – predstavitveno in znanstveno raziskovalno delo.

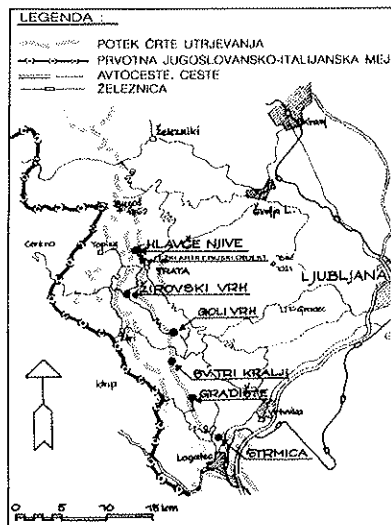
VII. OBRAZLOŽITEV ODLOKA

Podzemna slemenska utrdba Goli vrh ima kot ena izmed največjih podzemnih utrd ob obrambnega sistema Rupnikove linije izjemen zgodovinski pomen in s svojimi lastnostmi utemeljuje razglasitev za spomenik lokalnega pomena.

Podzemna slemenska utrdba Goli vrh se nahaja na najvišjem vrhu Žirovskega vrha, na 950 m nadmorske višine. Zgrajena je bila v sklopu obrambnega sistema Rupnikove linije, ki ga je v letih 1938-1941 vzdolž Rapalske meje gradila vojska Kraljevine Jugoslavije po vzoru francoske Maginotove linije.¹

Projekt je bil prostorsko zelo obsežen, saj naj bi linija potekala ob celotni zahodni meji. Razdeljena naj bi bila na šest sektorjev. Utrdba Goli vrh je spadala v tretji sektor, ki se je raztezal med Škofjo Loko, kjer je bil sedež, in Vrhniko. Zapiral je dostop proti Ljubljani po Poljanski dolini ter greben med Poreznom in Blegošem na severu in Žirovski vrh na jugu. Nastal je celovit utrdbeni sistem z dvanajstimi večjimi utrdbami ter 4000 bunkerji, ki so danes večinoma uničeni, saj so jih pozneje na območjih, ki so prišla pod italijansko zasedbo, načrtno razstreljevali. Gradbena dela na tem območju so se začela med prvimi, zato so utrdbe, zlasti na območju Poljanske doline še posebej okoli Gorenje vasi, na Žirovskem vrhu, Vrhju Svetih treh kraljev ter okoli Zaplane in Cesarskega vrha, med največjimi in najbolj dovršenimi.

¹ Na samem terenu naj bi celo sodelovali francoski svetovalci.



Zemljevid razvrstitve glavnih odporih točk na zahodni front
Vir: Miloš Habrnal, Rupnikova črta, 2005

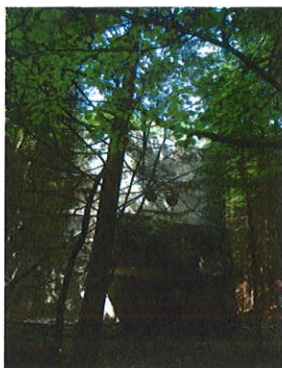
Vir: Miha Naglič, *Pozdravljeni ljubitelji utrdb*, 2007

Na Žirovskem vrhu je Rupnikova linija potekala po grebenu in po njegovi sončni strani do Smrečja in na vrh Svetih Treh Kraljev. Tu so bile največje in strateško ključnega pomena tri podzemne utrdbe: Hlavče njive, Hrastov grič in Goli vrh. Med njimi in pod njimi so gradili manjše protipehotne bunkerje za dva do sedem vojakov ter številne objekte s protitankovsko in včasih tudi topovsko oborožitvijo. Med vsemi objekti so napeljali bodečo žico, v dolinah pa postavili protitankovske ovire. Zahodna obrambna linija naj bi bila do konca izgrajena v letu 1946/47, vendar pa so v marcu leta 1941, zaradi začetka druge svetovne vojne, dela takoj prenehala. V končni fazi naj bi bile utrdbe oborožene s češkimi protitankovskimi topovi in mitraljezi. S Češke so nameravali uvoziti tudi jeklene kupole za utrdbe, vendar do tega ni prišlo.

Gradnja samih utrdb se je začela leta 1938, ko so bile končane ceste. Dela so nato potekala neprekinjeno štiriindvajset ur, skozi vse leto. Vojska je manjše objekte in žične ovire postavljala sama, za gradnjo podzemnih utrdb pa je občasno najemala tudi civilna gradbena podjetja, kakršna je bila na primer ljubljanska firma Dukić. Zaradi obsežnosti projekta so zaposlovali okoliške prebivalce, na delo pa so prihajali tudi iz drugih delov kraljevine Jugoslavije, največ iz Dalmacije in Bosne. Vpoklicali so tudi rezerviste, ki so gradili dostope do gradbišč.

Vsi bunkerji od Blegoša do Žirovskega vrha so zgrajeni s peskom, ki so ga namleli v bližnjem kamnolomu, iz najbolj trde in žilave apnenčaste skale. V en sam objekt naj bi vgradili tudi okrog 95 ton železa in 1600 kubikov betona. Gradbeno železo je dobavljala Kranjska industrijska družba, ki je tudi izdelovala jeklene dele utrdb. Material naj bi na gradbišča dovažali med drugim tudi z lahkimi tovornimi železnicami in žičnicami, najpogosteje pa s tovornjaki. Na odročnejših krajih so si pomagali s konji, na najbolj nedostopne terene pa so morali delavci material znositi sami.

Slemenska utrdba Goli vrh je edini skoraj dokončan podzemni bunker in je med največjimi ohranjenimi objekti v tem delu Rupnikove linije. Nedokončanega oziroma neutrjenega je ostalo približno 6,5 m rova pri glavnem vhodu, zato se je glavni vhod sredi 50-ih zaradi dotrajanosti lesene podporne konstrukcije sesul. Trenutno je tako vhod možen le skozi okroglo železno lino na visokem vršnem bunkerju.



Vršni bunker s strelnimi linami (foto: Saša Renčelj Š., 2008)

Iz vršnega bunkerja v notranjost utrdbe vodi 121 stopnic. Na približno 925 m nadmorske višine je 200 m dolg glavni rov, ki je skoraj v celoti podgrajen z litim betonom, ob njem pa razvejan in skrbno odvodnjavan sistem galerij in podzemnih dvoran. V glavni rov namreč skozi razpoke iz površine doteka v podzemni objekt hribinska voda, ki je speljana v cev notranjega premera 300 mm in poteka po celotnem tlorisu podzemnega objekta, razen zadnjih 6.5 m glavnega rova pri glavnem vhodu.



Strelne line v vršnem bunkerju (foto: Saša Renčelj Š., 2008)

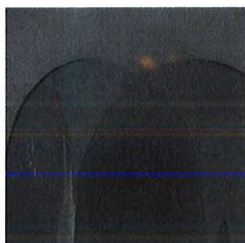


Ustje cevi za odvodnjavanje hribinske vode (foto: Saša Renčelj Š., 2008)

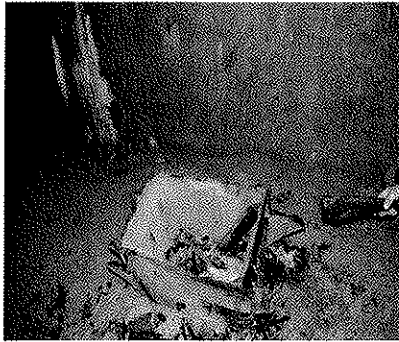
Levo in desno od glavnega rova se nahaja več manjših in večjih dvoran ter galerij, ki so bile predvidene za vojašnico z bolnišnico, skladišča, strojnico in podobno. Po dvoranah in galerijah še vedno vidimo ostanke orodja in materiala, ki so ga delavci pustili tam, ko so bila dela leta 1941 nenadoma zaustavljena. Dobro so ohranjene tri betonske cisterne ter nekaj rezervoarjev za vodo. Na nekaterih delih se vidi kako so betonski zidovi oblečeni v lesene opaže, v katere so jih vlivali. V končni fazi naj bi zunanji, vidni deli bunkerjev bili zamaskirani s kamuflažnimi mrežami, za katere so bile na obodu utrdb vzdane železne zanke oziroma kratki »svinjski repi«, oziroma z vejevjem.



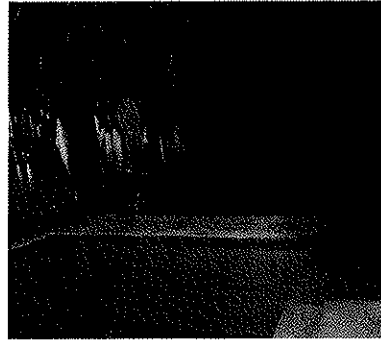
Sistem galerij v podzemlju (foto: Saša Renčelj Š., 2008)



Križni obok, ki je nastal ob prepletu galerij (foto: Saša Renčelj, 2008)

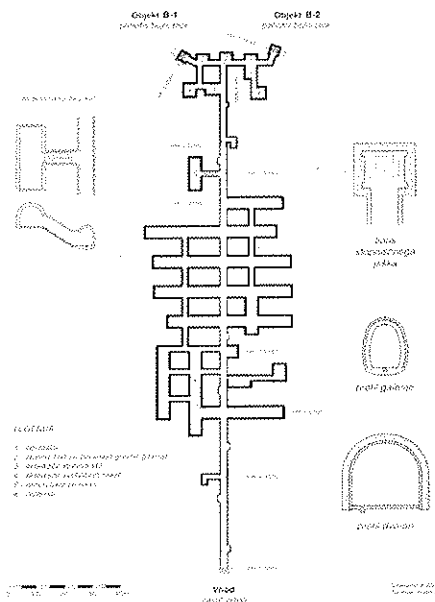


Ostanek samokolnice v enem izmed rovov (foto: Saša Renčelj Š., 2008)



Zbiralniki za vodo (foto: Saša Renčelj Š., 2008)

Odporna točka GOLI VRH - podzemlje



*Skica tlorisa ter izrisa profilov galerij podzemnega bunkerja Goli vrh
Vir: Čermák, Gregar, Habrnál, Horák, Rupnikova črta in druge jugoslovanske utrdbe iz obdobja 1926-1941, 2005*

Čeprav podzemna utrdba Goli vrh, tako kot ostali objekti obrambnega sistema Rupnikove linije, ni nikoli služila svojemu namenu, je kot obsežen gradbeni projekt pustila močan vpliv na lokalni skupnosti. Delo pri gradnji utrdb je dobilo mnogo brezposelnih domačinov, zaradi rednega dela in dobrega plačila pa so nekateri izmed lokalnih obrtnikov celo zapirali svoje delavnice in začeli hoditi na delo k utrdbam. Ena izmed prvih stvari za katere so morali graditelji Rupnikove linije poskrbeti, je bila nastanitev delavcev, ki so prišli sem delat iz bolj oddaljenih krajev in iz drugih delov kraljevine Jugoslavije. Ponekod so zanje zgradili barake, manjše enote so bivale v improviziranih naseljih po gozdovih, nekateri pa so se nastanili kar pri domačinih.

Za potrebe gradnje zahodne obrambne linije so zgradili ogromno makadamskih vojaških cest ter odprli več kamnolomov. Zaradi slednjih naj bi ponekod v vasi prišla tudi elektrika. Ključno za lokalno skupnost je bilo med drugim tudi to, da se je zaradi večje koncentracije ljudi in njihovih potreb, povečala poraba kruha, mesa in drugih prehrabnih izdelkov. Krajanje so odpirali nove pekarnice in mesnice, povečale pa so se tudi potrebe po gostinski ponudbi in drugih storitvah. Na Selu pri Žireh so na primer odprli nov turistični penzion Poljanšek, kamor je začela zahajati ljubljanska in tudi beograjska gospoda.

Vzporedno z gradnjo obrambnega sistema Rupnikove linije so se torej okrepile lokalne obrti kot na primer gostilničarstvo, prevoznništvo in čevljarstvo, razmahnilo pa se je tudi tihotapstvo, ki je bilo sicer na tem območju prisotno že prej. Poleg tega je gradnja utrdb v te kraje prinesla nov, živahen utrip, h kateremu so med drugim prispevali tudi delavci iz drugih delov kraljevine Jugoslavije, ki so s sabo prinesli svoje navade in običaje.

Poleg tega je Rupnikova linija takratnemu lokalnemu prebivalstvu pomenila neke vrste varnost, saj je dajala vtis, da je jugoslovanska vojska sposobna zavriniti sovražnika izza meje.

Zaradi povojnih razmer in neaktualnosti položaja utrd (niso bile več ob državni meji) se je na nek način nanje pozabilo. Kljub temu, da utrdba Goli vrh ni nikoli služila svojemu namenu, menimo, da jo je smiselno ohranjati s stališča zgodovinske in vojaško zgodovinske pričevalnosti ter kot primer vojaške obrambne arhitekture.

IX. GRAFIČNE PRILOGE

- Izris spomenika na DKN.
Izris mora vsebovati navedbo EŠD, katastrske občine, merila izrisa in datuma izrisa.
Spomenik mora biti na izrisu jasno označen, parcele spomenika morajo biti označene s parcelnimi številkami.
Izris mora biti žigosan in originalno podpisan s strani pristojne osebe.

- Izris spomenika in vplivnega območja na temeljnem topografske načrtu v merilu 1 : 5000.
Izris mora vsebovati navedbo EŠD, merila izrisa in datuma izrisa.
Spomenik in vplivno območje morata biti na izrisu jasno označena.
Izris mora biti žigosan in podpisan.

IX. DOSTAVLJENO

Strokovne podlage so dostavljene Občini Gorenja vas-Poljane, Poljanska c. 87, 4224 Gorenja Vas, ter na elektronski naslov: marjeta.sifrar@obcina-gvp.si

Odgovorni konservatorji:

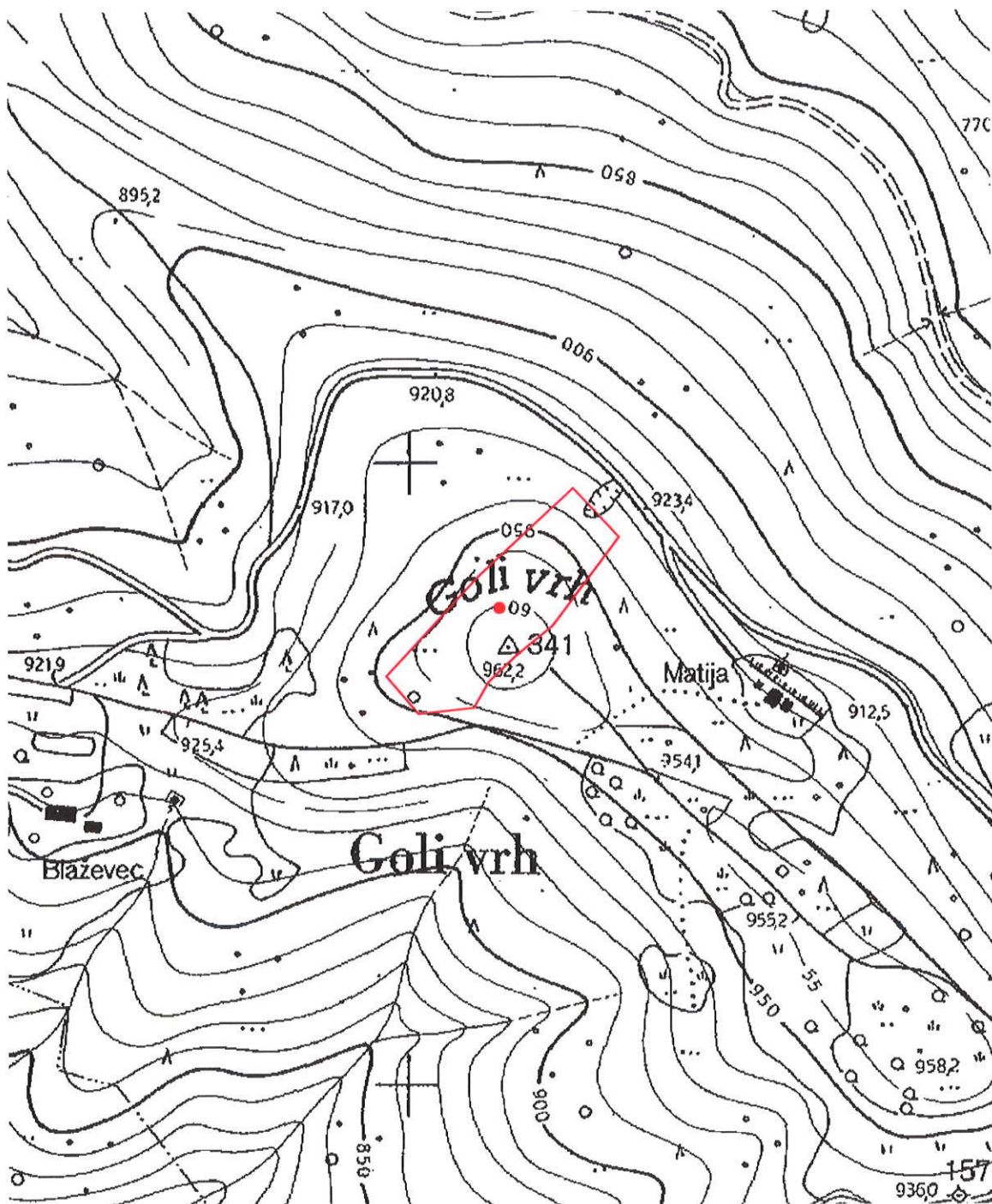
Aleksandra Renčelj Škedelj

Vodja območne enote:

Boris Vičič



Datum izrisa : 16.12.2010



EŠD 28188

meja kulturnega spomenika

TTN5 ŠKOFJA LOKA 42

Vir podatkov:

- Strokovne podlage za razglasitev podzemnega bunkerja na Golem Vrhu za kulturni spomenik lokalnega pomena

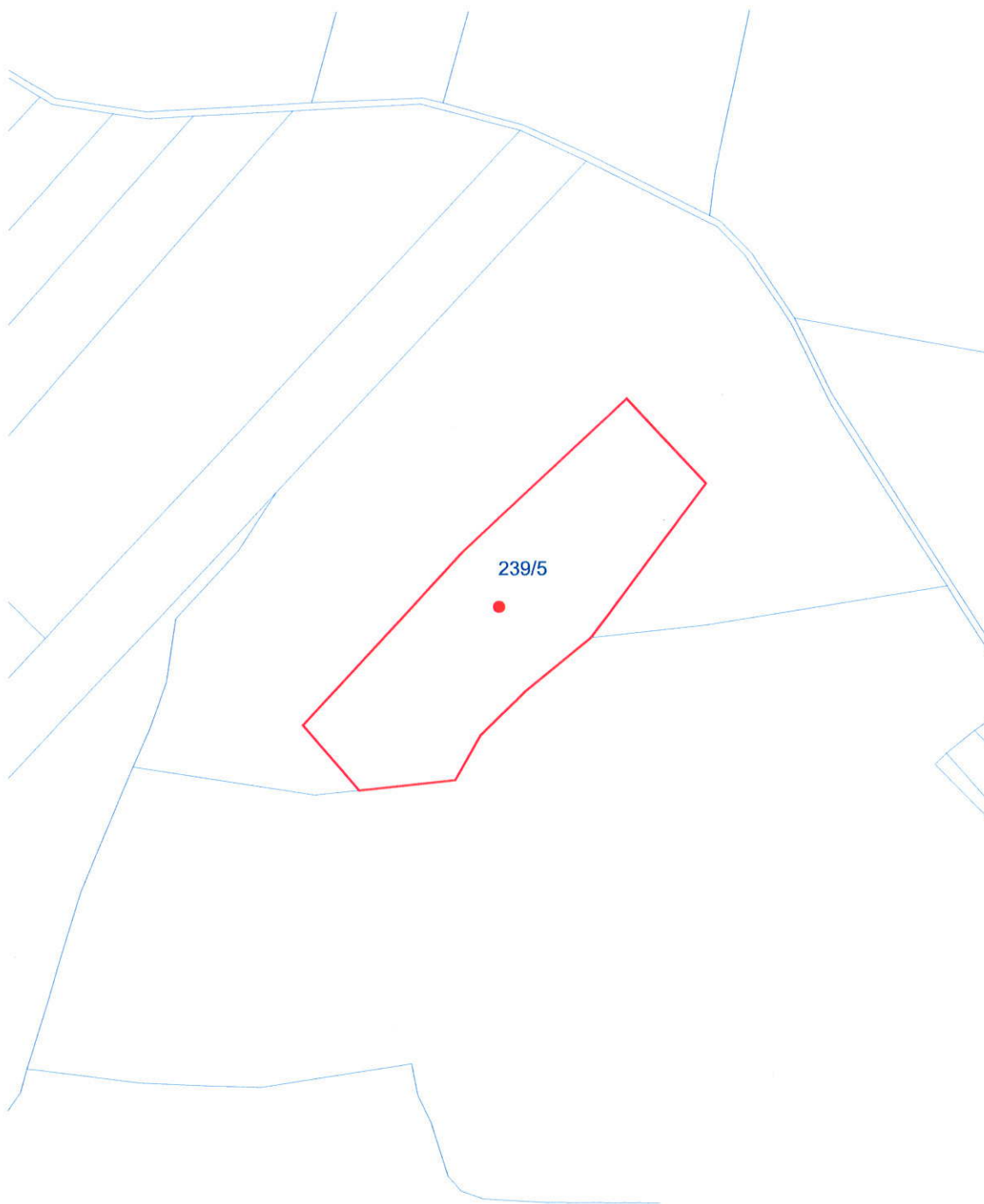
Vir za kartografsko osnovo:

- Temeljni topografski načrt 1: 5000, 1: 10 000, Geodetska uprava Republike Slovenije


Merilo: 1:5000

Zavod za varstvo kulturne dediščine Slovenije
Območna enota Ljubljana
Tržaška 4, Ljubljana

Datum izrisa : 16.12.2010



EŠD 28188

 meja kulturnega spomenika

K.O. LUČINE

Vir podatkov:

- Strokovne podlage za razglasitev podzemnega bunkerja na Golem Vrhu
za kulturni spomenik lokalnega pomena

Vir za kartografsko osnovo:

- Digitalni katastrski načrt, Geodetska uprava Republike Slovenije

Merilo: 1:2880

Na podlagi 11., 12., 13. člena Zakona o varstvu kulturne dediščine (Uradni list RS, št. 16/2008 – ZVKD – 1 – v nadaljevanju ZVKD-1) in 16. člena Statuta občine Gorenja vas-Poljane (Uradni vestnik Gorenjske 22/99 in Uradni list RS, št. 80/01) ter na predlog Občine Gorenje vas-Poljane in Zavoda za varstvo kulturne dediščine Slovenije, Območna enota Ljubljana, je občinski svet Občine Gorenja vas-Poljane na redni seji dne sprejel

ODLOK

o razglasitvi podzemnega bunkerja Goli vrh za kulturni spomenik lokalnega pomena

1. člen

Z namenom, da se ohranijo zgodovinske, kulturne in arhitekturne vrednote ter se zagotovi nadaljnji obstoj, se za kulturni spomenik lokalnega pomena z lastnostmi zgodovinskega in arhitekturnega spomenika razglasi enoto kulturne dediščine:

EŠD 28188 Goli vrh – Podzemni bunker Goli vrh

2. člen

Lastnosti, ki utemeljujejo razglasitev za kulturni spomenik lokalnega pomena:

Podzemna slemenska utrdba Goli vrh je ena izmed največjih podzemnih utrdb obrambnega sistema Rupnikove linije, ki ga je v letih 1938-1941 vzdolž Rapalske meje gradila vojska Kraljevine Jugoslavije po vzoru francoske Maginotove linije. Kot obsežen gradbeni projekt je preko novih zaposlitev ter krepitev določenih lokalnih obrti, močno vplivala na razvoj lokalne skupnosti.

3. člen

Spomenik obsega osrednji in zahodni del parcele številka 239/5, k.o. Lučine in je vrisan na digitalni katastrski načrt v merilu 1 : 2880 ter na temeljni topografski načrt v merilu 1 : 5000. Izvirnika načrtov z zarisom varovanega območja spomenika hrani Zavod za varstvo kulturne dediščine Slovenije, Območna enota Ljubljana ter Občina Gorenja vas-Poljane.

4. člen

Varstveni režim za območje spomenika določa:

- ohranjanje obstoječe namenske rabe prostora: gospodarjenje z gozdnimi zemljišči je še naprej v skladu z gozdnogospodarskimi načrti in brez omejitev;
- omejitev za gradnjo gozdnih prometnic velja le v območjih, kjer bi lahko prišlo do poškodb kulturnega spomenika;
- da, če se zaradi razglasitve in kasnejše rabe spomenika poslabšajo pogoji gospodarjenja z gozdnim zemljiščem, je lastnik upravičen do odškodnine;
- prepoved postavljanja ali gradnje trajnih ali začasnih objektov v območju spomenika skupaj z nadzemno infrastrukturo, razen če so potrebni za učinkovito ohranjanje spomenika in razvoj turizma. V tem primeru je potrebno predhodno pridobiti kulturnovarstvene pogoje in soglasje pristojne službe za varstvo kulturne dediščine;
- obnovo in redno vzdrževanje dostopa do spomenika.

Varstveni režim za podzemni bunker Goli vrh določa:

- ohranjanje in redno vzdrževanje kulturnih, arhitekturnih in zgodovinskih vrednot v celoti, v njihovi izvornosti in neokrnjenosti, tako na zunanjsčini kot v notranjsčini z vsemi izvornimi prvinami; v primeru okrnitve spomenika ali njegovih izvornih prvin je potrebno zagotoviti vrnitev v prvotno stanje;
- podrejanje rabe in posegov v spomenik ohranjanju in vzdrževanju varovanih spomeniških lastnosti;
- strokovno vzdrževanje in obnavljanje vseh neokrnjenih izvornih prvin: tlorisa podzemne utrdbe ter vseh značilnih gradbenih elementov skladno z varovanimi lastnostmi prostorov v obliki, legi, materialu, strukturi in barvni podobi;
- prepoved spreminjanja varovanih vrednot arhitekturne zasnove zunanjsčine in notranjsčine ter opreme z rušenjem in odstranjevanjem, kot tudi z nadzidavo, prezidavo in dodajanjem posameznih prvin;
- strokovno prezentacijo gradbenega orodja (lopate, samokolnice, petrolejke in podobno), evidentiranega v galerijah;
- omogočanje predstavitve celote spomenika ter dostopnosti javnosti v meri, ki ne ogroža varovanja spomenika ter pravic lastnikov parcel na katerih se spomenik nahaja;
- predhodno izdelavo konservatorskega načrta za večje posege v spomenik ali njegovo celovito prenovo.

Spomenik je zavarovan z namenom, da se:

- trajno ohranijo njegove kulturne, zgodovinske in arhitekturne vrednote;
- poveča pričevalnost kulturnega spomenika;
- ohrani neokrnjenost arhitekturnih, likovnih in zgodovinskih vrednot,
- predstavi kulturne vrednote spomenika in situ in v medijih,
- vzpodbudi učno – predstavitveno in znanstveno raziskovalno delo.

5. člen

Za vsak poseg v spomenik in v območje spomenika, ki ni redno vzdrževanje, je treba predhodno pridobiti kulturnovarstvene pogoje in kulturnovarstveno soglasje Zavoda za varstvo kulturne dediščine Slovenije.

6. člen

Lastnik in/ali upravljavec spomenika mora javnosti omogočiti dostop do spomenika in njegovo predstavljanje. Javni dostop ne sme ogroziti spomenika ali posameznih spomeniških vrednot. Poti, ki se bodo uporabljale za dostop do spomenika, se vnaprej določijo, uskladijo z lastniki zemljišč ter ustrezno označijo.

7. člen

Na podlagi tretjega odstavka 13. člena ZVKD-1 pristojno sodišče na parcelah iz 3. člena tega odloka v zemljiški knjigi po uradni dolžnosti zaznamuje status kulturnega spomenika.

8. člen

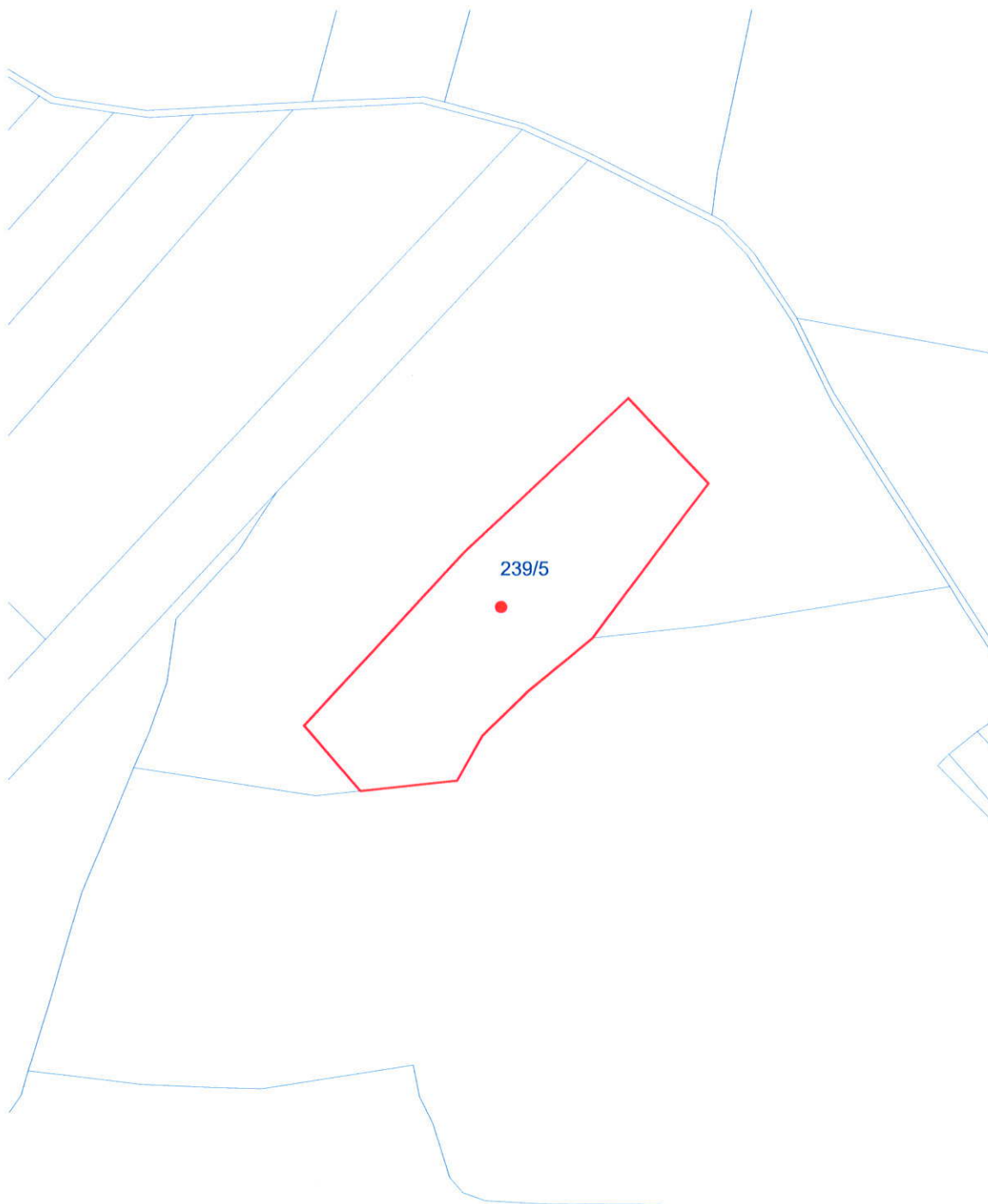
Nadzor nad izvajanjem tega odloka opravlja inšpektorat pristojen za kulturo.

9. člen


Ta odlok začne veljati petnajsti dan po objavi v Uradnem listu Republike Slovenije.

Zavod za varstvo kulturne dediščine Slovenije
Območna enota Ljubljana
Tržaška 4, Ljubljana

Datum izrisa : 16.12.2010



EŠD 28188

 meja kulturnega spomenika

K.O. LUČINE

Vir podatkov:

- Strokovne podlage za razglasitev podzemnega bunkerja na Golem Vrhu za kulturni spomenik lokalnega pomena

Vir za kartografsko osnovo:

- Digitalni katastrski načrt, Geodetska uprava Republike Slovenije

Merilo: 1:2880