



OBČINA GORENJA VAS POLJANE
Poljanska cesta 87
4224 Gorenja vas

Datum: 29.10.2013

Usklajeni predlog Odloka o občinskem podrobnega prostorskem načrtu za gradnjo senika kmetije Bogataj

1. PREDLAGATELJ GRADIVA
Župan
2. VSEBINA GRADIVA
 - Obrazložitev
 - Usklajeni predlog Odloka o občinskem podrobnem prostorskem načrtu za gradnjo senika kmetije Bogataj
 - Grafične priloge:
 - lega objektov na zemljiščih in usmeritve za projektiranje
 - idejna zasnova senika kmetije Bogataj
 - pogled A in B
 - zasnova projektnih ureditev prometne, energetske in komunalne infrastrukture
3. PREDLOG SKLEPA
Sprejme se usklajeni predlog (druga obravnava) Odloka o občinskem podrobnem prostorskem načrtu za gradnjo senika kmetije Bogataj.

1. ZAKONSKA PODLAGA

- Zakon o prostorskem načrtovanju (ZPNačrt) (Uradni list RS, št. 33/07, 70/08-ZVO-1B, 108/09-ZPNačrt-A, 57/12- ZPNačrt-B, 109/12- ZPNačrt-C)
- Odlok o Občinskem prostorskem načrtu občine Gorenja vas - Poljane (Uradni list RS, št. 48/10, 76/10, 81/10, 22/11, 55/11)
- Sklep o začetku priprave občinskega podrobnega prostorskega načrta za gradnjo senika kmetije Bogataj (Uradni list RS, št. 85/12, dne 12.11.2012).

2. OBRAZLOŽITEV in UTEMELJITEV

2.1 POSTOPEK PRIPRAVE

Investitor je pridobil ODLOČBO Ministrstva za kmetijstvo in okolje št. 351-24/2012/4 dne 16.02.2012 o izpolnjevanju pogojev, da se pobuda kmetijskega gospodarstva KMG-MID: 100268963, vključi v postopek priprave Občinskega podrobnega prostorskega načrta (OPPN) na kmetijskih zemljiščih brez spremembe namenske rabe.

Občina Gorenja vas - Poljane je nato na pobudo investitorja začela s postopkom priprave in sprejemanja OPPN. Sklep o začetku priprave OPPN za gradnjo senika kmetije Bogataj je bil sprejet na Občinskem svetu oktobra 2012 in objavljen v Uradnem listu RS dne 12.11.2012 (UI RS, št. 85/2012).

Na osnovi osnutka je pripravljavec 11.12.2012 zaprosil za izdajo smernic vse pristojne nosilce urejanja prostora (skupaj 10). Ministrstvo za kmetijstvo in okolje, Direktorat za okolje je na osnovi priloženega gradiva ocenilo, da v postopku priprave in sprejemanja OPPN ni potrebno izvesti celovite presoje vplivov na okolje, Odločba št. 35409-105/2012/4 z dne 18.02.2013.

V mesecih decembru 2012 ter januarju in februarju 2013 je potekalo zbiranje smernic za načrtovanje OPPN. Na vlogo za posredovanje smernic so se odzvali vsi nosilci urejanja prostora, ki so bili določeni s Sklepom o začetku priprave OPPN za Gradnjo senika kmetije Bogataj. Smernice vseh nosilcev urejanja prostora so v dopolnjenem osnutku OPPN upoštevane.

Smernice so podali:

- RS Ministrstvo za obrambo, Uprava RS za zaščito in reševanje, Vojkova cesta 61, Ljubljana; smernice št. 350-266/2012-2-DGZR, datum 17.12.2012
- RS Ministrstvo za kmetijstvo in okolje, Direktorat za kmetijstvo, Dunajska cesta 22, Ljubljana; smernice št. 350-1/2008/27, datum 07.01.2013
- RS Ministrstvo za izobraževanje, znanost, kulturo in šport, Direktorat za kulturno dediščino, Masarykova 16, Ljubljana; smernice št. 35012-196/2012/4, datum 04.01.2013
- RS, Ministrstvo za infrastrukturo in prostor, Direktorat za infrastrukturo, Sektor za gospodarske javne službe, Langusova ulica 4, Ljubljana; smernice št. 350-189/2012/3-00711216, datum 21.01.2013
- Občina Gorenja vas - Poljane, Izvajalec gospodarske javne službe – vodovod, Poljanska cesta 87, Gorenja vas; smernice št. 351-180/2012-08, datum 02.01.2013
- Občina Gorenja vas - Poljane, Izvajalec gospodarske javne službe – kanalizacija, Poljanska cesta 87, Gorenja vas; smernice št. 351-180/2012-06, datum 21.12.2012
- Občina Gorenja vas - Poljane, Izvajalec gospodarske javne službe – ceste, Poljanska cesta 87, Gorenja vas; smernice št. 351-180/2012- 07, datum 19.12.2012
- Elektro Ljubljana , podjetje za distribucijo električne energije d.d., Distribucijska enota Ljubljana okolica, Slovenska cesta 58, Ljubljana; smernice št. 27/2012, datum 09.01.2013
- Telekom Slovenije d.d. PE Kranj, Sektor za kabelska omrežja in zagotavljanje storitev, Center za kabelska omrežja in zagotavljanje storitev Kranj, Mirka Vadnova 13, Kranj, smernice št. 30/05-0014120121290013, datum 10.01.2013

Odločbo, s katero je bilo določeno, da v postopku priprave OPPN ni potrebno izvesti celovite presoje vplivov na okolje je podalo:

- RS Ministrstvo za kmetijstvo in okolje, Direktorat za okolje, Dunajska cesta 22, Ljubljana; št. 35409-105/2012/4, datum 18.02.2013

V dopolnjenem osnutku OPPN za gradnjo senika kmetije Bogataj so bili upoštrevani pogoji in smernice, ki so jih podali nosilci urejanja prostora in sicer:

V dopolnjenem osnutku OPPN za gradnjo senika kmetije Bogataj so bili upoštrevani pogoji in smernice, ki so jih podali nosilci urejanja prostora in sicer:

- V postopku priprave in sprejemanja OPPN celovite presoje vplivov na okolje ni potrebno izvesti.
- Smernice Ministrstva za obrambo, Uprava RS za zaščito in reševanje so upoštrevane v Rešitvah in ukrepih za varstvo pred naravnimi in drugimi nesrečami, vključno z varstvom pred požarom in sicer v členih št. 16. in 17..
- Smernice Ministrstva za izobraževanje, znanost, kulturo in šport, Direktorat za kulturno dediščino so upoštrevane v 14. členu: Rešitve in ukrepi za varstvo kulturne dediščine ter v 9. členu: Oblikovanje zunanje podobe objektov in 10. členu: Lega objektov na zemljišču.
- Smernice Občine Gorenja vas - Poljane so upoštrevane v 13. členu točka 1.,2.,3.: Zasnova komunalne infrastrukture (ceste, oskrba z vodo, odvajanje padavinskih voda).
- Smernice Elektro Ljubljana, Podjetja za distribucijo električne energije so upoštrevane v 13. členu točka 4.:Zasnova komunalne infrastrukture (elektroenergetsko omrežje).

Javna razgrnitev dopolnjenega osnutka OPPN in strokovnih podlag za gradnjo senika kmetije Bogataj je potekala med 9. majem 2013 in 7. junijem 2013 na sedežu Občine Gorenja vas – Poljane. Pripomb ni bilo, zato v smislu 61. člena Zakona o prostorskem načrtovanju (Uradni list RS, št. 33/07, 108/09, 57/12 in 109/12) stališča niso potrebna, oz. so le-ta sprejeta. Javna obravnava je potekala v sredo 29. maja 2013 ob 17. uri na sedežu Občine Gorenja vas – Poljane.

Na javni obravnavi je bil narejen zapisnik, št. 351-180/2012-025. Na javni obravnavi krajanov in ostale zainteresirane javnosti ni bilo prisotne. Posledično zato ni bilo pripomb in vprašanj na razgrnjeno gradivo. Postopek sprejemanja OPPN se je nato nadaljeval skladno z Zakonom o prostorskem načrtovanju in Statutom Občine Gorenja vas - Poljane.

Občina Gorenja vas – Poljane je z vlogami 18.06. 2013 pozvala pristojne nosilce urejanja prostora, da na podlagi 61. člena Zakona o prostorskem načrtovanju (Uradni list RS, št. 33/07 ZPNačrt, 108/09 ZPNačrt-A, 57/12 ZPNačrt-B, 109/2012 ZPNačrt-C), Sklepa o začetku priprave občinskega podrobnega prostorskega načrta za gradnjo senika kmetije Bogataj (Uradni list RS, št. 85/2012) in posameznih smernic k osnutku OPPN, v 30 dneh podajo svoje mnenje k predlogu OPPN.

V mesecih juliju in avgustu 2013 je potekalo zbiranje mnenj k predlogu OPPN. Vsi pozvani nosilci urejanja prostora so podali pozitivna mnenja.

- RS Ministrstvo za obrambo, Uprava RS za zaščito in reševanje, Vojkova cesta 61, Ljubljana; mnenje št. 350-266/2012-5-DGZR, datum 01.07.2013
- RS Ministrstvo za kmetijstvo in okolje, Direktorat za kmetijstvo, Dunajska cesta 22, Ljubljana; mnenje št. 350-1/2008/30, datum 06.08.2013
- RS Ministrstvo za izobraževanje, znanost, kulturo in šport, Direktorat za kulturno dediščino, Masarykova 16, Ljubljana; mnenje št. 35012-196/2012-MIZKS/9, datum 22.07.2013
- RS, Ministrstvo za infrastrukturo in prostor, Direkcija Republike Slovenije za ceste, Sektor za upravljanje cest, Območje Kranj, Jezerska 20, Kranj; mnenje št. 37167-3098/2012/4 (1504), datum 02.07.2013
- RS, Ministrstvo za infrastrukturo in prostor, Direktorat za infrastrukturo, Sektor za gospodarske javne službe, Langusova ulica 4, Ljubljana; mnenje št. 350-189/2012/6-00721216, datum 08.07.2013
- Občina Gorenja vas - Poljane, Izvajalec gospodarske javne službe – vodovod, Poljanska cesta 87, Gorenja vas; mnenje št. 351-180/2012-020, datum 09.07.2013
- Občina Gorenja vas - Poljane, Izvajalec gospodarske javne službe – kanalizacija, Poljanska cesta 87, Gorenja vas; mnenje št. 351-180/2012-019, datum 04.07.2013
- Občina Gorenja vas - Poljane, Izvajalec gospodarske javne službe – ceste, Poljanska cesta 87, Gorenja vas; mnenje št. 351-180/2012- , datum 03.07.2013
- Elektro Ljubljana , podjetje za distribucijo električne energije d.d., Distribucijska enota Ljubljana okolica, Slovenska cesta 58, Ljubljana; mnenje št. 606/2013, datum 11.07.2013
- Telekom Slovenije d.d. PE Kranj, Sektor za kablenska omrežja in zagotavljanje storitev, Center za kablenska omrežja in zagotavljanje storitev Kranj, Mirka Vadnova 13, Kranj, mnenje št. 76/02-00141201307010015, datum 26.07.2013

2.2 VSEBINA IN OBRAZLOŽITEV PROSTORSKE UREDITVE

Kmetija Bogataj »Pr Leskuc«, se nahaja na vzhodnem robu starega vaškega jedra Gorenje vasi, na levem bregu Poljanske Sore. Kmetija je usmerjena v pridelavo mleka, ki ga že dvajset let predeluje v razne mlečne izdelke: jogurti, skute, siri,.... .

Kmetija obsega 15 ha lastnih travnikov in 13 ha najetih površin. Leta 1986 novozgrajen hlev so v letu 2010 dogradili v sodoben hlev s prosto rejo živali in robotsko molžo. Kmetija je opremljena s stroji za spravilo krme v koritasti silos. Velik pomen in pozornost sta na kmetiji posvečena spravilu senene

krme, katere kvaliteta je odločilnega pomena pri proizvodnji mlečnih izdelkov. Ker velikost obstoječih senenih boksov ne zadostuje več potrebam hitrosti in količini spravila krme, so se odločili zgraditi nov senik – sušilnico trave. Obstoječi senik pa bi imel namen strojne lope in skladišča.

Na obstoječi gradbeni parceli širitev za potrebe razvoja kmetije in sirarne ni možna zato je gradnja senika predvidena na obstoječih travniških površinah na vhodu v Gorenjo vas, kjer so že locirani seniki in kozolci toplarji obstoječih sosednjih kmetij.

Predvidena gradnja senika se nahaja na vzhodnem robu naselja Gorenja vas, v sklopu obstoječega vaškega jedra na levem bregu Poljanske Sore. Investitor in lastnik kmetije Alojz Bogataj namerava na novi lokaciji zgraditi nov senik – sušilnico trave s potrebnimi manipulacijskimi površinami.

Območje OPPN obsega dele parcel 1456 in 1457 k.o. Gorenja vas, v površini 1909 m². Na parceli 1456 k.o. Gorenja vas je lociran obstoječi senik, na parceli 1457 k.o. Gorenja vas je lociran obstoječi kozolec toplar. Novo predvideni senik bo umeščen med obstoječa objekta. Območje OPPN se nahaja na vzhodnem robu naselja Gorenja vas. Obsega travniške površine, umeščene med regionalno cesto Škofja Loka – Gorenja vas in krajevno Poljansko cesto.

Za potrebe širitve kmetije in sirarne Bogataj je predvidena izgradnja:

- objekta senika - sušilnice trave v velikosti 17,60 m x 45,60 m

V sušilnici so predvideni trije sušilni boksi:

- boks št.1: 14,80 m x 11,40 m = 168,00 m² x 6,90 m = 1.160,00 m³
- boks št.2: 14,80 m x 12,00 m = 177,00 m² x 6,90 m = 1.220,00 m³
- boks št.3: 14,80 m x 12,00 m = 177,00 m² x 6,90 m = 1.220,00 m³

SKUPAJ = 3.600,00 m³

Višina sušilnih boksov je 7.50 m. Rešetke v boksu so visoke 0.60 m, ob robu sušilnega boksa je 0.90 m »dušilne cone«. Preko rešetak so položene npr. iverne plošče, ki preprečujejo izhajanje zraka ob stenah sušilnice. Podnožje rešetak je leseno ali kovinsko, rešetke so iz kovinske mreže. Velikost rež je 100 x 100 mm. Stene sušilnih boksov morajo biti gladke in zračno nepropustne. Zlasti velja to za stike med montažnimi stenami sušilnice in tlemi.

Zračni kanal je speljan preko celotnega ostrešja. Sušilni zrak se zajema v kapi, nato pa ga ventilator vleče po zračnem kanalu med špirovci, preko slemena na nasprotno stran v zračno komoro. Zrak se v zračnem kanalu segreje na jakost sončnega obsevanja. S kritino mora biti zagotovljena zrakotesnost zračnega kanala, to pomeni, da večina zraka vstopi v kanal v kapi na nasprotni strani zračne komore. Predvidena kritina bo temno sive barve. Za segrevanje zraka je predvidena celotna površina strehe.

Ventilator je postavljen na vogalu sušilnice v zračni komori. Sušilnici 2 in 3 se sušita iz enega skupnega mesta, za sušilnico 1 pa je potrebno ločeno namestiti ventilator. Priporočena moč posameznega ventilatorja je 18,50 KW. Dimenzije ventilatorja so:

višina 2.150 m, širina 1.530 m, globina 1.420 m

Med boksoma 1 in 2 je manipulativni prostor širine 9.00 m. Glede na lokacijo objekta in dovozne poti, se manipulativni prostor lahko prestavi tudi med boksa št. 2 in 3. Skozi manipulativni prostor se dovažata trava za sušenje in odvažata posušena krma za krmljenje živine.

Sušilnica se lahko polni s pomočjo puhalnika in teleskopske cevi, ki enakomerno razmeče travo po sušilnem boksu. Lahko pa se polni s tirnim grabežem, ki se uporablja tudi za odvzem krme iz sušilnice. Če se polni sušilnica s tirnim grabežem, je potrebno dovažati travo s prikolico, ki ima na zadnji strani valje, ki krmo pred polnjenjem sušilnice razrahljajo.

Višinski gabarit

Senik – sušilnica trave obsega pritličje in ostrešje s streho. Streha je hkrati strop prostora.

Višinska kota pritličja senika bo na koti 399,60 m.n.m., kar je 2,40 m pod nivojem krajevne Poljanske ceste in 0,20 m nad nivojem regionalne ceste Škofja Loka – Gorenja vas. Svetla višina pritličja bo 7,50 m do kapne lege. Dovoljene tolerance objekta so minus 10%.

Streha bo simetrična dvokapnica, v naklonu 38°, krita s temno sivo kritino iz nesvetlečega materiala.

Konstrukcija:

Senik bo montažen - izveden v betonski, kovinski ali leseni konstrukciji. Fasade objekta bodo izvedene v lesu, v rastru in detajlu, ki se povzame po obstoječi avtohtoni kvalitetni arhitekturi gospodarskih objektov.

Oblikovanje objektov:

Zaradi velike gradbene mase bo senik členjen na manjše gradbene mase in sicer z ometanimi slopi in lesenimi polnili. Pri lesenih polnilih bodo uporabljeni detajli avtohtonih vzorcev. Vsi leseni deli na fasadah bodo obdelani enotno brez barvanja lesa, dopustni so zaščitni premazi, ki dopuščajo naravno staranje lesa. Pri oblikovanju objekta se upošteva načelo sonaravnosti.

Oblikovanje okolice objekta:

Zagotavlja naj se oblikovana povezava objekta z okoljem. Vsi dostopi in dovozi do objekta ter pešpoti morajo biti oblikovani brez arhitekturnih ovir. Višinske terenske razlike se premoščajo s travnatimi brežinami.

Obstoječe območje predstavlja travniške površine na katerih so postavljeni seniki in kozolci kmetij v vaškem jedru ob Poljanski cesti. Travniki in sadovnjaki predstavljajo del kulturne krajine Poljanske Sore, kjer se varuje krajinsko zgradbo in prepoznavno prostorsko podobo.

Pojavljajo se posamezna visokorasla sadna drevesa – ostanki starih sadovnjakov, ob uvozu na posamezno parcelo. Postavitev ograje ni predvidena. Za ublažitev gabaritov predvidenega senika se na jugovzhodnem delu objekta zasadijo vsaj tri drevesa – orehi.

Po končani gradnji je potrebno vse provizorije odstraniti. Odvečni gradbeni in izkopni material je potrebno odpeljati na ustrezno deponijo ter okolico zahumuzirati in zatraviti.

Komunalna infrastruktura:

Območje OPPN je vezano na obstoječo krajevno cesto LZ101061 Poljanska cesta s parc. št. 1426/8 k.o. Gorenja vas. Preko območja načrtovane gradnje poteka obstoječi kanalizacijski vod fekalnih in meteornih vod. V bližini se nahajajo električni NN nadzemni vod, telekomunikacijski nadzemni vod ter vodovodno omrežje. V oddaljenosti 41,30 m se nahaja nadzemni hidrant. Znotraj območja OPPN ni predvidenih parkirnih mest za osebna vozila.

V območju občinskega podrobnega prostorskega načrta je obstoječi ločen sistem odvodnjavanja odpadnih in padavinskih vod iz streh in utrjenih površin.

Padavinske vode naj se prioritetno zbirajo ali ponikajo, ne da bi prišlo do erodiranja, zamakanja ali poplavljanja okoliških površin, pri tem morajo biti ponikovalnice locirane izven vpliva povoznih in manipulativnih površin. V skladu z 92. členom ZVO-1 je v čim večji možni meri zmanjšati hipni odtok padavinskih voda z urbaniziranih površin. V območju občinskega podrobnega prostorskega načrta je obstoječi ločen sistem odvodnjavanja odpadnih in padavinskih vod iz streh in utrjenih površin. Meteorne vode s strehe in utrjenih površin se vodijo v ponikovalnice ali preko zadrževalnika v obstoječi meteorni kanal, ki poteka preko območja OPPN. Možna je tudi izvedba zbiralnika padavinskih vod pod objektom senika.

V predvidenem seniku ne bodo nastajale fekalne odplake in odpadne vode, objekt prav tako ne bo priključen na vodovodno omrežje. Za zaščito pred požarom se bo uporabljala voda iz obstoječega javnega hidrantnega omrežja lahko tudi iz morebitnega zbiralnika meteornih vod. Po potrebi se znotraj območja OPPN namesti še dodatni hidrant.

Obravnavano območje OPPN ni opremljeno z elektroenergetskimi napravami in objekti. Za napajanje novega objekta – senika bo potrebno zgraditi nov NN zemeljski vod iz transformatorske postaje TP 20/0,4 kV Gorenja vas – stari del. Kabelski vod mora biti izveden z zemeljskim vodom. Zemeljski vod, ki bo potekal pod povoznimi površinami in bo namenjen napajanju senika, naj se uvleče v kabelsko kanalizacijo s kabelskimi jaški ustreznih dimenzij. Pred priklopom novega objekta na distribucijsko omrežje bo potrebno v transformatorski postaji TP 20/0,4 kV Gorenja vas – stari del ojačati transformacijo.

Za potrebe sušenja krme bo zagotovljena energija z izrabo sončne energije (sončni kolektorji), ki morajo biti izvedeni v ravnini strehe. V primeru, da ne bo zagotovljene zadostne količine sončne energije bo možno dodatno energijo dobiti iz toplotne postaje na lesne sekance na matični kmetiji.

2.3 STROKOVNE PODLAGE

- Prikaz parcele M 1 : 1000
- Idejna zasnova sušilnice za travo, Kmetijsko gozdarski zavod Kranj, Kmetijska svetovalna služba, ga. Franc Pavlin, svetovalec za živinorejo, avgust 2012
- Geodetski načrt s certifikatom, Adacta, Škofja Loka, d.o.o., št. A828, marec 2012
- Strokovne podlage za poselitev za občino Gorenja vas – Poljane, Domplan d.d.

3. FINANČNE POSLEDICE

S sprejemom usklajenega predloga Odloka o OPPN za občino ne bo finančnih obveznosti.

4. PREDLOG SKLEPA

Svetu občine Gorenja vas - Poljane predlagamo, da po obravnavi gradiva sprejme sklep:

»Sprejme se usklajeni predlog (druga obravnava) Odloka o občinskem podrobnem prostorskem načrtu za gradnjo senika kmetije Bogataj.

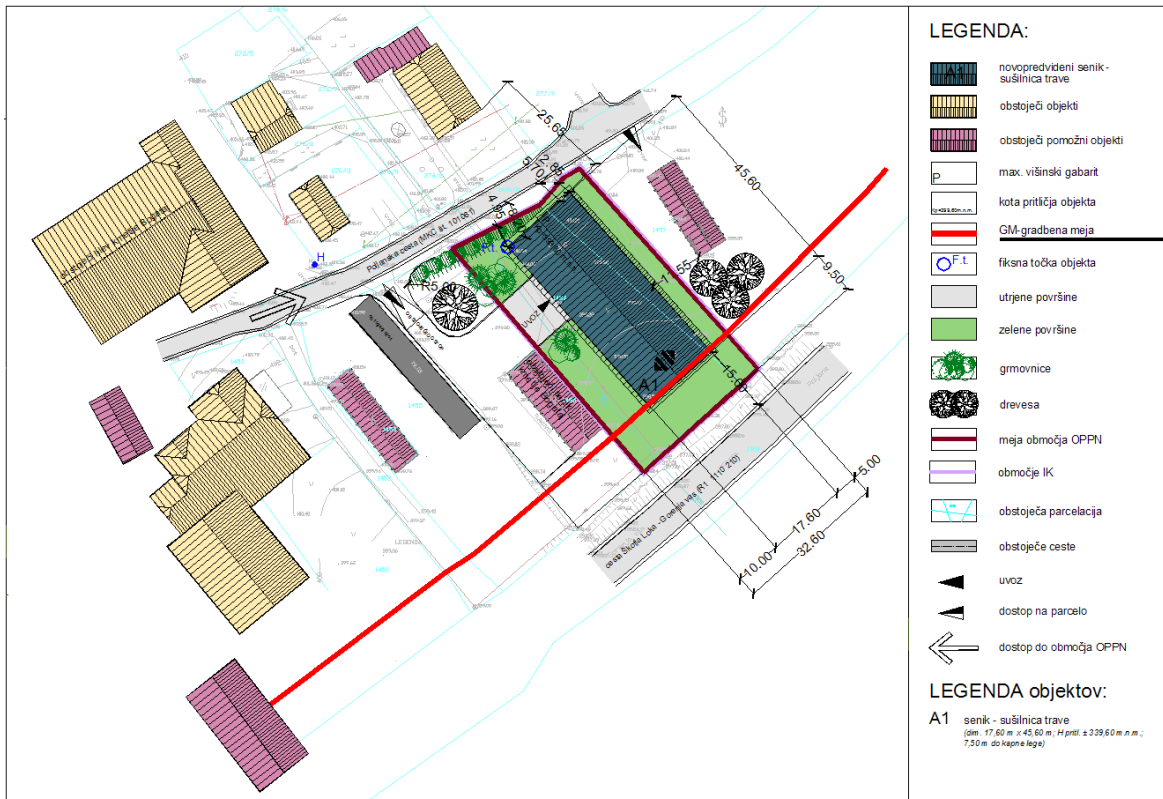
pripravila:

MARJETA MOHORIČ PETERNELJ, univ.dipl.inž.arh.

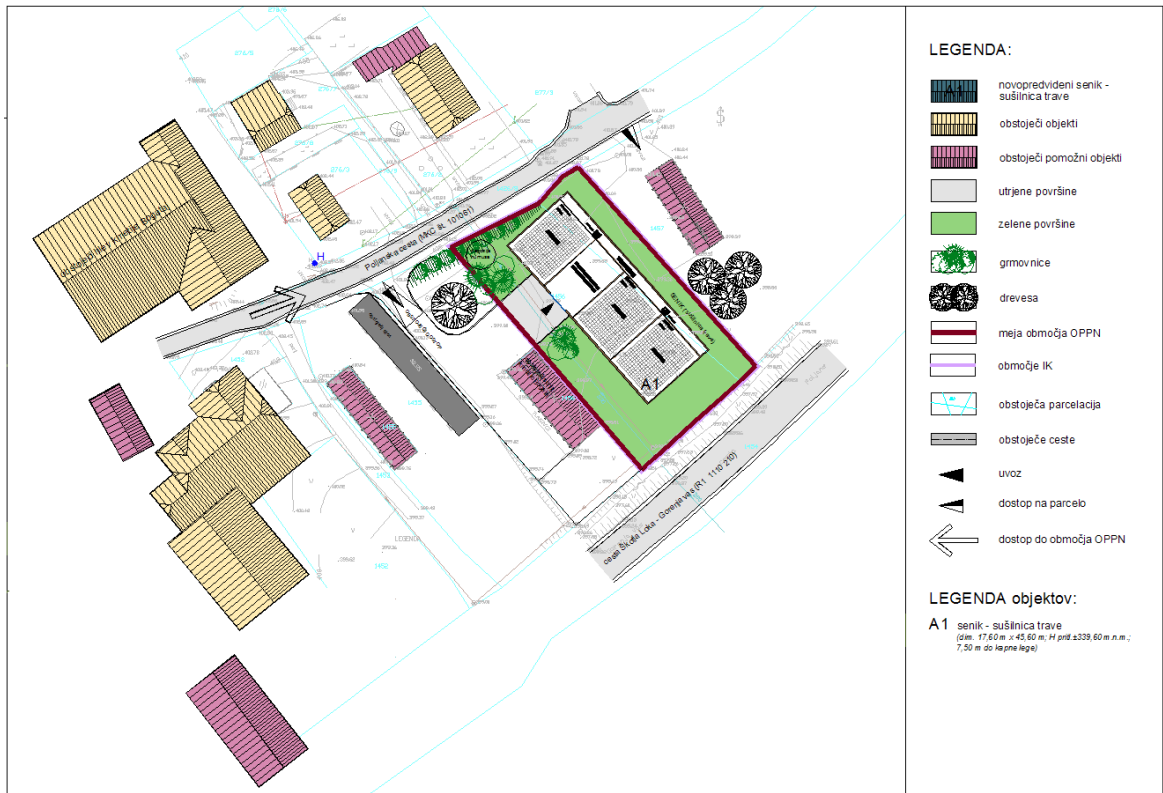
župan
Milan ČADEŽ

Priloge:

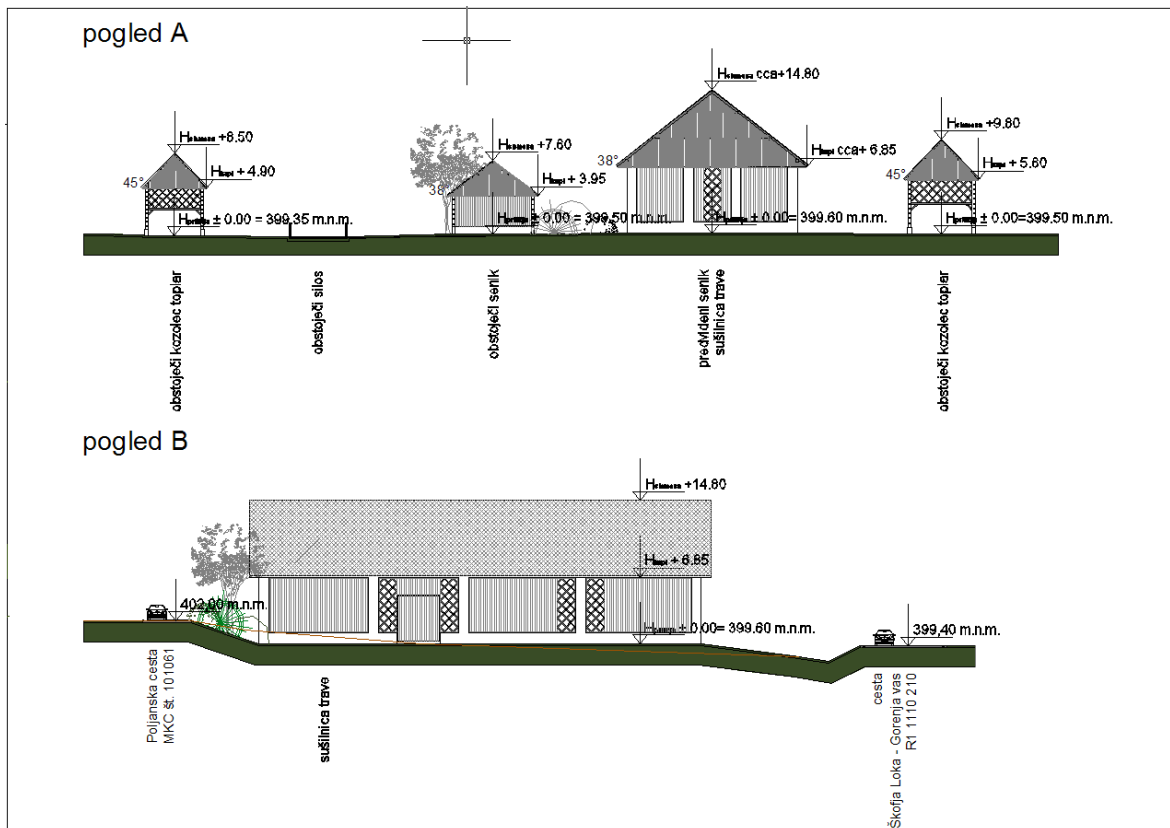
- usklajeni Odlok o OPPN za gradnjo senika kmetije Bogataj
- grafične priloge:
 - lega objektov na zemljiščih in usmeritve za projektiranje
 - idejna zasnova senika kmetije Bogataj
 - pogled A in B
 - zasnova projektnih ureditev prometne, energetske in komunalne infrastrukture



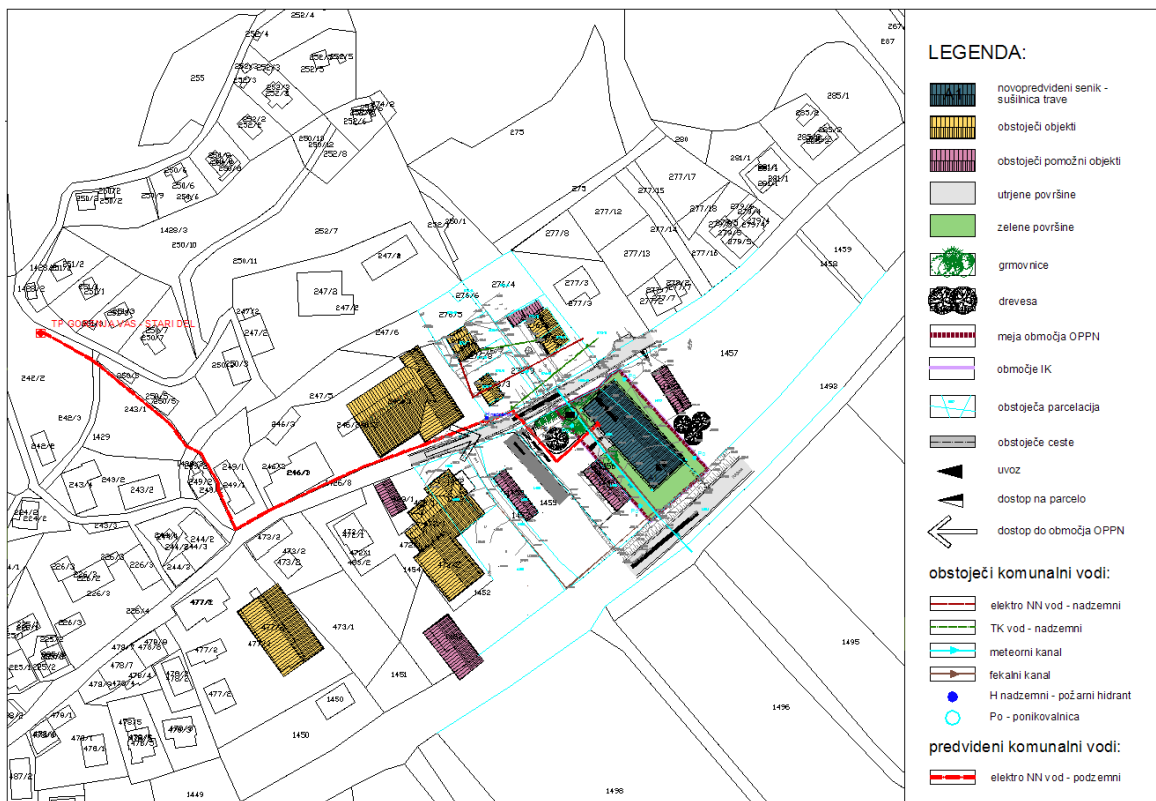
lega objektov na zemljiščih in usmeritve za projektiranje



idejna zasnova kmetijskega gospodarstva



karakteristična prereza



zasnova projektnih ureditev prometne, energetske in komunalne infrastrukture